

# Dell™ Inspiron™ 1011 - Instrukcja serwisowa

[Przed rozpoczęciem pracy](#)

[Akumulator](#)

[Klawiatura](#)

[Dysk twardy](#)

[Podparcie dłoni](#)

[Wspornik podparcia dłoni](#)

[Karty do obsługi komunikacji](#)

[Płyta lampki stanu zasilania/akumulatora](#)

[Głośniki](#)

[Wewnętrzna karta z interfejsem bezprzewodowym](#)

[Bluetooth®](#)

[Płyta przycisku zasilania](#)

[Płyta złączy USB i karty](#)

[SIM](#)

[Złącze zasilacza](#)

[sieciowego](#)

[Płyta systemowa](#)

[Pamięć](#)


[Bateria pastylkowa](#)

[Wyświetlacz](#)

[Kamera](#)

[Ładowanie systemu BIOS](#)

## Uwagi, przestrogi i ostrzeżenia

 **UWAGA:** Napis UWAGA wskazuje ważną informację, która pozwala lepiej wykorzystać posiadany komputer.

 **PRZESTROGA:** PRZESTROGA oznacza możliwość uszkodzenia sprzętu lub utraty danych, a także przedstawia sposób uniknięcia problemu.

 **OSTRZEŻENIE:** Napis OSTRZEŻENIE informuje o sytuacjach, w których występuje ryzyko uszkodzenia sprzętu, obrażeń ciała lub śmierci.

Informacje zawarte w tym dokumencie mogą ulec zmianie bez uprzedzenia.  
© 2009 Dell Inc. Wszelkie prawa zastrzeżone.

Powielanie dokumentu w jakikolwiek sposób bez pisemnej zgody firmy Dell Inc. jest surowo zabronione.

Użyte w tym tekście znaki towarowe: Dell, logo DELL logo i Inspiration są znakami towarowymi firmy Dell Inc.; Bluetooth jest zarejestrowany znakiem towarowym firmy Bluetooth SIG i jest wykorzystywany przez firmę Dell na podstawie licencji; Microsoft i Windows są znakami towarowymi lub zarejestrowanymi znakami towarowymi firmy Microsoft Corporation w USA i/lub innych krajach.

Tekst może zawierać także inne znaki towarowe i nazwy towarowe odnoszące się do podmiotów posiadających prawa do tych znaków i nazw lub do ich produktów. Firma Dell Inc. nie roci sobie żadnych praw do znaków i nazw handlowych innych niż jej własne.

Model PP19S

Kwiecień 2009 Wer. A00

## Złącze zasilacza sieciowego

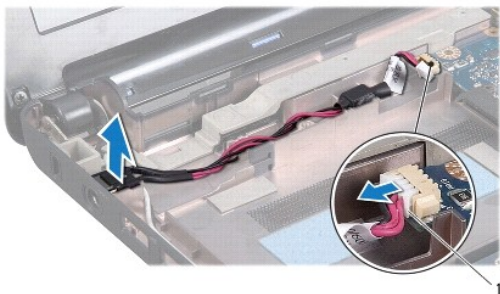
Dell™ Inspiron™ 1011 - Instrukcja serwisowa

- [Wymontowywanie złącza zasilacza sieciowego](#)
- [Instalowanie złącza zasilacza sieciowego](#)

- ⚠ OSTRZEŻENIE:** Przed przystąpieniem do wykonywania czynności wymagających otwarcia obudowy komputera należy zapoznać się z instrukcjami dotyczącymi bezpieczeństwa dostarczonymi z komputerem. Więcej informacji o zasadach bezpieczeństwa znajduje się na stronie dotyczącej przestrzegania przepisów pod adresem [www.dell.com/regulatory\\_compliance](http://www.dell.com/regulatory_compliance).
- ⚠ PRZESTROGA:** Aby uniknąć wyładowania elektrostatycznego, należy odprowadzać ładunki z ciała za pomocą opaski uziemiającej zakładanej na nadgarstek lub dotykając co pewien czas nielakierowanej metalowej powierzchni.
- ⚠ PRZESTROGA:** Naprawiać komputer może tylko wykwalifikowany pracownik serwisu. Uszkodzenia wynikające z napraw serwisowych nieautoryzowanych przez firmę Dell™ nie są objęte gwarancją.
- ⚠ PRZESTROGA:** Aby uniknąć uszkodzenia płyty systemowej, przed rozpoczęciem pracy wewnątrz komputera należy wyjąć główny akumulator (patrz [Wymywanie akumulatora](#)).

## Wymontowywanie złącza zasilacza sieciowego

1. Wykonaj procedury przedstawione w rozdziale [Przed rozpoczęciem pracy](#).
2. Wymontuj akumulator (patrz [Wymywanie akumulatora](#)).
3. Wymontuj klawiaturę (patrz [Wymontowywanie klawiatury](#)).
4. Wymontuj podparcie dłoni (patrz [Wymontowywanie podparcia dłoni](#)).
5. Wymontuj dysk twardy (patrz [Wymontowywanie dysku twardego](#)).
6. Wymontuj wspornik podparcia dłoni (patrz [Wymontowywanie wspornika podparcia dłoni](#)).
7. Wymontuj płytę złączy USB i karty SIM (patrz [Wymontowywanie płyty złączy USB i karty SIM](#)).
8. Odłącz kabel złącza zasilacza sieciowego od złącza na płycie systemowej.
9. Wyjmij złącze kabla zasilacza sieciowego z podstawy komputera.



1	złącze kabla zasilacza
---	------------------------

## Instalowanie złącza zasilacza sieciowego

1. Umieść złącze kabla zasilacza sieciowego na płycie systemowej.
2. Podłącz kabel złącza zasilacza sieciowego do złącza na płycie systemowej.

3. Zainstaluj płytę złączy USB i karty SIM (patrz [Instalowanie płyty złączy USB i karty SIM](#)).
  4. Zainstaluj wspornik podparcia dłoni (patrz [Instalowanie wspornika podparcia dłoni](#)).
  5. Zainstaluj dysk twardy (patrz [Instalowanie dysku twardego](#)).
  6. Zainstaluj podparcie dłoni (patrz [Instalowanie podparcia dłoni](#)).
  7. Zainstaluj klawiaturę (patrz [Instalowanie klawiatury](#)).
  8. Zainstaluj akumulator (patrz [Montowanie akumulatora](#)).
- 

[Powrót do spisu treści](#)

[Powrót do spisu treści](#)

## Płyta lampki stanu zasilania/akumulatora

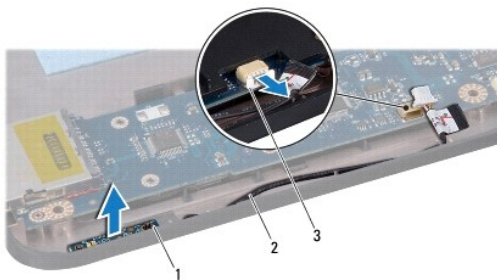
Dell™ Inspiron™ 1011 - Instrukcja serwisowa

- [Wymontowywanie płyty lampki stanu zasilania/akumulatora](#)
- [Instalowanie płyty lampki stanu zasilania/akumulatora](#)

- ⚠ OSTRZEŻENIE:** Przed przystąpieniem do wykonywania czynności wymagających otwarcia obudowy komputera należy zapoznać się z instrukcjami dotyczącymi bezpieczeństwa dostarczonymi z komputerem. Więcej informacji o zasadach bezpieczeństwa znajduje się na stronie dotyczącej **przestrzegania przepisów pod adresem [www.dell.com/regulatory\\_compliance](http://www.dell.com/regulatory_compliance)**.
- ⚠ PRZESTROGA:** Aby uniknąć wyładowania elektrostatycznego, należy odprowadzać ładunki z ciała za pomocą opaski uziemiającej zakładanej na nadgarstek lub dotykając co pewien czas nielakierowanej metalowej powierzchni.
- ⚠ PRZESTROGA:** Naprawiać komputer może tylko wykwalifikowany pracownik serwisu. Uszkodzenia wynikające z napraw serwisowych nieautoryzowanych przez firmę Dell™ nie są objęte gwarancją.
- ⚠ PRZESTROGA:** Aby uniknąć uszkodzenia płyty systemowej, przed rozpoczęciem pracy wewnątrz komputera należy **wyjąć główny akumulator** (patrz [Wymowanie akumulatora](#)).

### Wymontowywanie płyty lampki stanu zasilania/akumulatora

1. Wykonaj procedury przedstawione w rozdziale [Przed rozpoczęciem pracy](#).
2. Wymontuj akumulator (patrz [Wymowanie akumulatora](#)).
3. Wymontuj klawiaturę (patrz [Wymontowywanie klawiatury](#)).
4. Wymontuj podparcie dłoni (patrz [Wymontowywanie podparcia dłoni](#)).
5. Wymontuj dysk twardy (patrz [Wymontowywanie dysku twardego](#)).
6. Wymontuj wspornik podparcia dłoni (patrz [Wymontowywanie wspornika podparcia dłoni](#)).
7. O ile czynności tej nie dokonano podczas wymontowywania wspornika oparcia dłoni, odłącz kabel płyty lampki stanu zasilania/akumulatora od gniazda na płycie systemowej.
8. Wyjmij płytę lampki stanu zasilania/akumulatora z podstawy komputera.



1	płyta lampki stanu zasilania/akumulatora	2	kabel płyty lampki stanu zasilania/akumulatora
3	złącze kabla płyty lampki stanu zasilania/akumulatora		

### Instalowanie płyty lampki stanu zasilania/akumulatora

1. Dopasuj otwory w płycie lampki stanu zasilania/akumulatora do występu w podstawie komputera przytrzymaj ją.
2. Podłącz kabel płyty lampki stanu zasilania/akumulatora do złącza na płycie systemowej.

3. Zainstaluj wspornik podparcia dłoni (patrz [Instalowanie wspornika podparcia dłoni](#)).
  4. Zainstaluj dysk twardy (patrz [Instalowanie dysku twardego](#)).
  5. Zainstaluj podparcie dłoni (patrz [Instalowanie podparcia dłoni](#)).
  6. Zainstaluj klawiaturę (patrz [Instalowanie klawiatury](#)).
  7. Zainstaluj akumulator (patrz [Montowanie akumulatora](#)).
- 

[Powrót do spisu treści](#)

[Powrót do spisu treści](#)

## Przed rozpoczęciem pracy

Dell™ Inspiron™ 1011 - Instrukcja serwisowa

- [Zalecane narzędzia](#)
- [Wyłączanie komputera](#)
- [Przed przystąpieniem do pracy we wnętrzu komputera](#)

W niniejszym dokumencie opisano procedury montażu i demontażu podzespołów komputera. O ile nie podano inaczej, każda procedura zakłada spełnienie następujących warunków:

1. Użytkownik wykonał czynności opisane w rozdziałach [Wyłączanie komputera](#) i [Przed przystąpieniem do pracy we wnętrzu komputera](#).
1. Użytkownik zapoznał się z informacjami dotyczącymi bezpieczeństwa, jakie zostały dostarczone z komputerem.
1. Element można wymienić lub - jeśli został zakupiony oddzielnie - zainstalować, wykonując procedurę demontażu w odwrotnej kolejności.

---


## Zalecane narzędzia

Procedury przedstawione w tym dokumencie mogą wymagać użycia następujących narzędzi:

1. Mały wkrętak z płaskim grotem
1. Wkrętak krzyżakowy
1. Rysik z tworzywa sztucznego
1. Dysk CD z aktualizacją systemu BIOS albo program do aktualizacji systemu BIOS, dostępny w witrynie pomocy technicznej firmy Dell pod adresem [support.dell.com](http://support.dell.com)

---

## Wyłączanie komputera

 **PRZESTROGA:** Aby zapobiec utracie danych, należy zapisać i zamknąć wszystkie otwarte pliki i zakończyć wszystkie programy.

1. Zapisz i zamknij wszystkie otwarte pliki oraz wszystkie otwarte programy.
2. Zamknij system operacyjny:

*Windows® XP:*

Kliknij **Start** → **Shut Down** (Wyłącz) → **Shut down** (Wyłącz).

*Ubuntu® Dell Desktop:*

Kliknij  → **Quit**  → **Shut down** (Wyłącz).

*Ubuntu Classic Desktop:*




Kliknij  → **Shut down** (Zamknij).

3. Sprawdź, czy komputer i wszystkie podłączone urządzenia są wyłączone. Jeśli komputer i podłączone do niego urządzenia nie wyłączyły się automatycznie po wyłączeniu systemu operacyjnego, naciśnij przycisk zasilania i przytrzymaj go, aż komputer się wyłączy.

---

## Przed przystąpieniem do pracy we wnętrzu komputera

Stosowanie się do poniższych zaleceń dotyczących bezpieczeństwa pomoże w zapewnieniu bezpieczeństwa użytkownika oraz w ochronie komputera.

-  **OSTRZEŻENIE:** Przed przystąpieniem do wykonywania czynności wymagających otwarcia obudowy komputera należy zapoznać się z instrukcjami dotyczącymi bezpieczeństwa dostarczonymi z komputerem. Więcej informacji o zasadach bezpieczeństwa znajduje się na stronie dotyczącej **przestrzegania przepisów pod adresem [www.dell.com/regulatory\\_compliance](http://www.dell.com/regulatory_compliance)**.
-  **PRZESTROGA:** Z komponentami i kartami należy obchodzić się ostrożnie. Nie należy dotykać **elementów ani styków na kartach**. Kartę należy chwycić za krawędzie lub za metalowe wsporniki. Komponenty takie jak mikroprocesor należy trzymać za brzości, a nie za styki.
-  **PRZESTROGA:** Naprawiać komputer może tylko wykwalifikowany pracownik serwisu. Uszkodzenia wynikające z napraw serwisowych nieautoryzowanych przez firmę Dell nie są objęte gwarancją.

△ **PRZESTROGA:** Przy odłączaniu kabla należy pociągnąć za wtyczkę lub uchwyt, a nie za sam kabel. Niektóre kable są wyposażone w złącza z zatrzaskami blokującymi - w przypadku odłączania kabla tego typu należy wcześniej przycisnąć zatrzaski. Pociągając za złącza, należy je trzymać w linii prostej, aby uniknąć wygięcia styków. Przed podłączeniem kabla należy sprawdzić, czy oba złącza są prawidłowo skierowane i wyrównane.

△ **PRZESTROGA:** Aby uniknąć uszkodzenia komputera, wykonaj następujące czynności przed rozpoczęciem pracy wewnątrz komputera.

1. W celu uniknięcia zarysowania obudowy komputera umieść komputer na płaskiej i czystej powierzchni roboczej.
2. Wyłącz komputer. Patrz [Wylączenie komputera](#).

△ **PRZESTROGA:** Kabel sieciowy należy odłączyć najpierw od komputera, a następnie od urządzenia sieciowego.

3. Odłącz od komputera wszystkie kable telefoniczne i sieciowe.
4. Naciśnij i wysuń wszelkie karty pamięci znajdujące się w czytniku kart pamięci.
5. Odłącz komputer i wszystkie podłączone urządzenia od gniazdek elektrycznych.
6. Wyjmoutuj akumulator (patrz [Wymowanie akumulatora](#)).
7. Postaw komputer w normalnym położeniu, otwórz wyświetlacz, a następnie naciśnij przycisk zasilania, aby odprowadzić ładunki elektryczne z płyty systemowej.

---

[Powrót do spisu treści](#)


[Powrót do spisu treści](#)

## Ładowanie systemu BIOS

Dell™ Inspiron™ 1011 - Instrukcja serwisowa

- [Ładowanie systemu BIOS z dysku CD](#)
- [Ładowanie systemu BIOS z dysku twardego](#)
- [Ładowanie systemu BIOS w systemie Ubuntu](#)


Jeśli z nową płytą systemową został dostarczony dysk CD z programem do aktualizacji systemu BIOS, należy załadować system BIOS z tego dysku CD. Jeśli taki dysk CD nie został dostarczony, system BIOS można załadować z dysku twardego komputera.

 **UWAGA:** Komputer nie zawiera wewnętrznego napędu dysków optycznych. Do wykonania wszelkich procedur wymagających użycia dysków należy użyć zewnętrznego napędu dysków optycznych lub dowolnego zewnętrznego urządzenia pamięci masowej.

---

### Ładowanie systemu BIOS z dysku CD

1. Podłącz zasilacz do komputera i sprawdź, czy akumulator jest prawidłowo zainstalowany.

 **UWAGA:** Jeśli system BIOS będzie ładowany z dysku CD, przed włożeniem dysku CD skonfiguruj komputer w taki sposób, aby został uruchomiony z tego dysku.

2. Włóż dysk CD z programem do aktualizacji systemu BIOS i uruchom ponownie komputer. Postępuj zgodnie z instrukcjami wyświetlanymi na ekranie. Komputer uruchomi się i łączy nowy system BIOS. Po zakończeniu aktualizacji nastąpi automatyczne ponowne uruchomienie komputera.
  3. Naciśnij klawisz <F2> podczas testu POST, aby przejść do programu konfiguracji systemu.
  4. Naciśnij klawisz <F9>, aby przywrócić domyślne ustawienia komputera.
  5. Naciśnij klawisz <Esc>, wybierz opcję **Save changes and reboot** (Zapisz zmiany i uruchom ponownie), a następnie naciśnij klawisz <Enter>, aby zapisać zmiany konfiguracji.
  6. Wyjmij z napędu dysk CD z programem do aktualizacji systemu BIOS i uruchom ponownie komputer.
- 


### Ładowanie systemu BIOS z dysku twardego

1. Podłącz zasilacz do komputera i sprawdź, czy akumulator jest prawidłowo zainstalowany, a kabel sieciowy podłączony do odpowiedniego gniazda.
  2. Włącz komputer.
  3. Znajdź najnowszy plik z aktualizacją systemu BIOS w witrynie [support.dell.com](http://support.dell.com).
  4. Kliknij opcję **Download Now** (Pobierz teraz), aby pobrać plik.
  5. Jeśli zostanie wyświetlone okno **Export Compliance Disclaimer** (Zastrzeżenie dotyczące zgodności z przepisami eksportowymi), kliknij opcję **Yes, I Accept this Agreement** (Tak, akceptuję tę umowę). Zostanie wyświetlone okno **File Download** (Pobieranie pliku).
  6. Kliknij opcję **Save this program to disk** (Zapisz ten program na dysku), a następnie kliknij przycisk **OK**. Zostanie wyświetlone okno **Save In** (Zapisz w).
  7. Kliknij strzałkę w dół, aby wyświetlić menu **Save In** (Zapisz w), wybierz folder **Pulpit**, a następnie kliknij przycisk **Save** (Zapisz). Plik zostanie pobrany i zapisany na pulpicie.
  8. Po wyświetleniu okna **Download Complete** (Pobieranie ukończone) kliknij przycisk **Close** (Zamknij). Na pulpicie pojawi się ikona pliku o takim samym tytule jak nazwa pobranego pliku aktualizacji systemu BIOS.
  9. Kliknij dwukrotnie ikonę pobranego pliku na pulpicie i postępuj zgodnie z instrukcjami wyświetlanymi na ekranie.
- 

### Ładowanie systemu BIOS w systemie Ubuntu

1. Podłącz zasilacz do komputera i sprawdź, czy akumulator jest prawidłowo zainstalowany, a kabel sieciowy podłączony do odpowiedniego gniazda.



2. Włącz komputer.
3. Wybierz opcję  → **Places** → **Documents** (Dokumenty).
4. Utwórz nowy folder i nadaj mu nazwę **BIOS**.
5. Znajdź najnowszy plik z aktualizacją systemu BIOS w witrynie **support.dell.com**.
6. Kliknij opcję **Download Now** (Pobierz teraz), aby pobrać plik.
7. Jeśli zostanie wyświetlone okno **Export Compliance Disclaimer** (Zastrzeżenie dotyczące zgodności z przepisami eksportowymi), kliknij opcję **Yes, I Accept this Agreement** (Tak, akceptuję tę umowę).  
Zostanie wyświetlone okno **File Download** (Pobieranie pliku).
8. Kliknij opcję **Save this program to disk** (Zapisz ten program na dysku), a następnie kliknij przycisk **OK**.  
Zostanie wyświetlone okno **Save In** (Zapisz w).
9. Kliknij strzałkę w dół, aby wyświetlić menu **Save In** (Zapisz w), wybierz folder **Documents** (Dokumenty) → **BIOS**, a następnie kliknij przycisk **Save** (Zapisz).
10. Po wyświetleniu okna **Download Complete** (Pobieranie ukończone) kliknij przycisk **Close** (Zamknij).  
W folderze BIOS pojawi się ikona pliku o takim samym tytule jak nazwa pobranego pliku aktualizacji systemu BIOS.
11. **Otwórz aplikację** terminala z wierszem poleceń i wykonaj następujące czynności:
  - a. Wpisz `sudo -s`
  - b. Wpisz swoje hasło
  - c. Wpisz `cd Documents`
  - d. Wpisz `cd BIOS`
  - e. Wpisz `./1011a00`

Zostanie wyświetlony tekst `flash start...`

Po zakończeniu ładowania systemu BIOS komputer zostanie automatycznie uruchomiony ponownie.

---

[Powrót do spisu treści](#)

[Powrót do spisu treści](#)

## Wewnętrzna karta z interfejsem bezprzewodowym Bluetooth®

Dell™ Inspiron™ 1011 - Instrukcja serwisowa

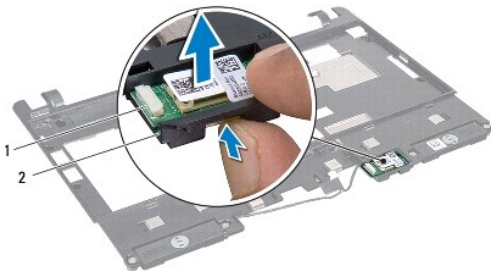
- [Wymywanie karty Bluetooth](#)
- [Instalowanie karty Bluetooth](#)

- ⚠ OSTRZEŻENIE:** Przed przystąpieniem do wykonywania czynności wymagających otwarcia obudowy komputera należy zapoznać się z instrukcjami dotyczącymi bezpieczeństwa dostarczonymi z komputerem. Więcej informacji o zasadach bezpieczeństwa znajduje się na stronie dotyczącej przestrzegania przepisów pod adresem [www.dell.com/regulatory\\_compliance](http://www.dell.com/regulatory_compliance).
- ⚠ PRZESTROGA:** Aby uniknąć wyładowania elektrostatycznego, należy odprowadzać ładunki z ciała za pomocą opaski uziemiającej zakładanej na nadgarstek lub dotykając co pewien czas nielakierowanej metalowej powierzchni.
- ⚠ PRZESTROGA:** Naprawiać komputer może tylko wykwalifikowany pracownik serwisu. Uszkodzenia wynikające z napraw serwisowych nieautoryzowanych przez firmę Dell™ nie są objęte gwarancją.
- ⚠ PRZESTROGA:** Aby uniknąć uszkodzenia płyty systemowej, przed rozpoczęciem pracy wewnątrz komputera należy wyjąć główny akumulator (patrz [Wymywanie akumulatora](#)).

Jeśli karta z interfejsem bezprzewodowym Bluetooth została zamówiona z komputerem, jest zainstalowana fabrycznie.

### Wymywanie karty Bluetooth

1. Wykonaj procedury przedstawione w rozdziale [Przed rozpoczęciem pracy](#).
2. Wymontuj akumulator (patrz [Wymywanie akumulatora](#)).
3. Wymontuj klawiaturę (patrz [Wymontowywanie klawiatury](#)).
4. Wymontuj podparcie dłoni (patrz [Wymontowywanie podparcia dłoni](#)).
5. Wymontuj dysk twardy (patrz [Wymontowywanie dysku twardego](#)).
6. Wymontuj wspornik podparcia dłoni (patrz [Wymontowywanie wspornika podparcia dłoni](#)).
7. Wymij kartę Bluetooth z jej wnęki we wsporniku oparcia dłoni.



1	karta Bluetooth	2	wnęka karty Bluetooth
---	-----------------	---	-----------------------

### Instalowanie karty Bluetooth

1. Umieść kartę we wnęce karty Bluetooth i wciśnij ją, aby ją osadzić.
2. Zainstaluj wspornik podparcia dłoni (patrz [Instalowanie wspornika podparcia dłoni](#)).
3. Zainstaluj dysk twardy (patrz [Instalowanie dysku twardego](#)).
4. Zainstaluj podparcie dłoni (patrz [Instalowanie podparcia dłoni](#)).

5. Zainstaluj klawiaturę (patrz [Instalowanie klawiatury](#)).
6. Zainstaluj akumulator (patrz [Montowanie akumulatora](#)).

---

[Powrót do spisu treści](#)

[Powrót do spisu treści](#)

## Kamera

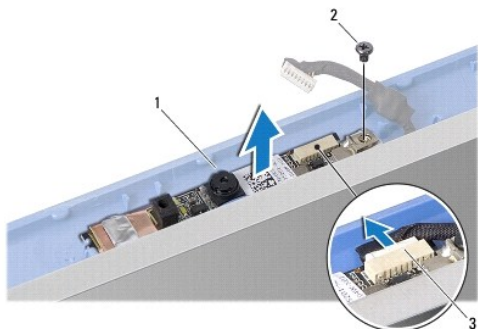
Dell™ Inspiron™ 1011 - Instrukcja serwisowa

- [Wymontowywanie kamery](#)
- [Instalowanie kamery](#)

- ⚠ OSTRZEŻENIE:** Przed przystąpieniem do wykonywania czynności wymagających otwarcia obudowy komputera należy zapoznać się z instrukcjami dotyczącymi bezpieczeństwa dostarczonymi z komputerem. Więcej informacji o zasadach bezpieczeństwa znajduje się na stronie dotyczącej **przestrzegania przepisów pod adresem [www.dell.com/regulatory\\_compliance](http://www.dell.com/regulatory_compliance)**.
- ⚠ PRZESTROGA:** Aby uniknąć wyładowania elektrostatycznego, należy odprowadzać ładunki z ciała za pomocą opaski uziemiającej zakładanej na nadgarstek lub dotykając co pewien czas nielakierowanej metalowej powierzchni (np. złącza z tyłu komputera).
- ⚠ PRZESTROGA:** Naprawiać komputer może tylko wykwalifikowany pracownik serwisu. Uszkodzenia wynikające z napraw serwisowych nieautoryzowanych przez firmę Dell™ **nie są objęte gwarancją**.
- ⚠ PRZESTROGA:** Aby uniknąć uszkodzenia płyty systemowej, przed rozpoczęciem pracy wewnątrz komputera należy **wyjąć główny akumulator** (patrz [Wymowanie akumulatora](#)).

## Wymontowywanie kamery

1. Wykonaj procedury przedstawione w rozdziale [Przed rozpoczęciem pracy](#).
2. Wymontuj oprawę wyświetlacza (patrz [Wymontowywanie oprawy wyświetlacza](#)).



1	kamera	2	wkręt
3	złącze kabla kamery		

3. Wykręć wkręt mocujący kamerę do pokrywy wyświetlacza.
4. Wyjmij kabel kamery ze złącza.
5. Wyjmij płytę kamery.

## Instalowanie kamery

1. Przyłącz kabel kamery do złącza.
2. Dopasuj otwór wkrętu w płycie kamery z otworem w pokrywie wyświetlacza.
3. Wkręć wkręt mocujący kamerę do pokrywy wyświetlacza.
4. Zainstaluj oprawę wyświetlacza (patrz [Instalowanie oprawy wyświetlacza](#)).

[Powrót do spisu treści](#)



[Powrót do spisu treści](#)

## Bateria pastylkowa

Dell™ Inspiron™ 1011 - Instrukcja serwisowa

- [Wymijanie baterii pastylkowej](#)
- [Instalowanie baterii pastylkowej](#)

- ⚠ OSTRZEŻENIE:** Przed przystąpieniem do wykonywania czynności wymagających otwarcia obudowy komputera należy zapoznać się z instrukcjami dotyczącymi bezpieczeństwa dostarczonymi z komputerem. Więcej informacji o zasadach bezpieczeństwa znajduje się na stronie dotyczącej **przestrzegania przepisów pod adresem [www.dell.com/regulatory\\_compliance](http://www.dell.com/regulatory_compliance)**.
- ⚠ PRZESTROGA:** Aby uniknąć wyładowania elektrostatycznego, należy odprowadzać ładunki z ciała za pomocą opaski uziemiającej zakładanej na nadgarstek lub dotykając co pewien czas nielakierowanej metalowej powierzchni.
- ⚠ PRZESTROGA:** Naprawiać komputer może tylko wykwalifikowany pracownik serwisu. Uszkodzenia wynikające z napraw serwisowych nieautoryzowanych przez firmę Dell™ **nie są** objęte gwarancją.
- ⚠ PRZESTROGA:** Aby uniknąć uszkodzenia płyty systemowej, przed rozpoczęciem pracy wewnątrz komputera należy **wyjąć główny akumulator** (patrz [Wymijanie akumulatora](#)).

### Wymijanie baterii pastylkowej

1. Wykonaj procedury przedstawione w rozdziale [Przed rozpoczęciem pracy](#).
2. Wykonaj instrukcje podane w punktach [Krok 2](#) do [Krok 10](#) w sekcji [Wymontowywanie płyty systemowej](#).



1	bateria pastylkowa	2	złącze kabla baterii pastylkowej
---	--------------------	---	----------------------------------

3. Wyjmij kabel baterii pastylkowej ze złącza na płycie systemowej.
4. Wyjmij baterię pastylkową z komputera.

### Instalowanie baterii pastylkowej

1. Włóż baterię pastylkową.
2. Podłącz kabel baterii pastylkowej do złącza na płycie systemowej.
3. Wykonaj instrukcje podane w punktach [Krok 3](#) do [Krok 11](#) w sekcji [Wymiana płyty systemowej](#).

[Powrót do spisu treści](#)

[Powrót do spisu treści](#)

## Wyświetlacz

Dell™ Inspiron™ 1011 - Instrukcja serwisowa

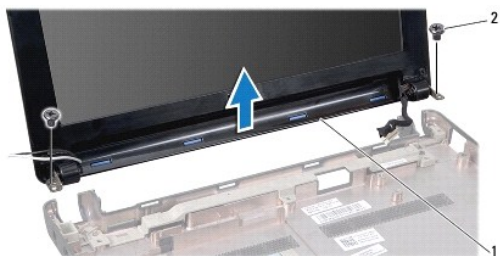
- [Zespół wyświetlacza](#)
- [Osłona wyświetlacza](#)
- [Panel wyświetlacza](#)
- [Kabel panelu wyświetlacza](#)

- ⚠ OSTRZEŻENIE:** Przed przystąpieniem do wykonywania czynności wymagających otwarcia obudowy komputera należy zapoznać się z instrukcjami dotyczącymi bezpieczeństwa dostarczonymi z komputerem. Więcej informacji o zasadach bezpieczeństwa znajduje się na stronie dotyczącej przestrzegania przepisów pod adresem [www.dell.com/regulatory\\_compliance](http://www.dell.com/regulatory_compliance).
- ⚠ PRZESTROGA:** Aby uniknąć wyładowania elektrostatycznego, należy odprowadzać ładunki z ciała za pomocą opaski uziemiającej zakładanej na nadgarstek lub dotykając co pewien czas nielakierowanej metalowej powierzchni.
- ⚠ PRZESTROGA:** Naprawiać komputer może tylko wykwalifikowany pracownik serwisu. Uszkodzenia wynikające z napraw serwisowych nieautoryzowanych przez firmę Dell™ nie są objęte gwarancją.
- ⚠ PRZESTROGA:** Aby uniknąć uszkodzenia płyty systemowej, przed rozpoczęciem pracy wewnątrz komputera należy wyjąć główny akumulator (patrz [Wymywanie akumulatora](#)).

## Zespół wyświetlacza

### Wymontowywanie zespołu wyświetlacza

1. Wykonaj procedury przedstawione w rozdziale [Przed rozpoczęciem pracy](#).
2. Wymontuj akumulator (patrz [Wymywanie akumulatora](#)).
3. Wymontuj klawiaturę (patrz [Wymontowywanie klawiatury](#)).
4. Wymontuj podparcie dłoni (patrz [Wymontowywanie podparcia dłoni](#)).
5. Wymontuj dysk twardy (patrz [Wymontowywanie dysku twardego](#)).
6. Wymontuj wspornik podparcia dłoni (patrz [Wymontowywanie wspornika podparcia dłoni](#)).
7. Wymontuj płytę złączy USB i karty SIM (patrz [Wymontowywanie płyty złączy USB i karty SIM](#)).
8. Wymontuj złącze zasilacza sieciowego (patrz [Wymontowywanie złącza zasilacza sieciowego](#)).
9. Wymontuj płytę systemową bez demontażu modułu pamięci i baterii pastylkowej (patrz [Wymontowywanie płyty systemowej](#)).
10. Zapamiętaj ułożenie kabli karty Mini-Card i wyjmij kable tej karty z podstawy komputera.
11. Wykręć dwa wkręty mocujące zespół wyświetlacza do podstawy komputera.



1	zespół wyświetlacza	2	wkręty (2)
---	---------------------	---	------------

12. Unieś zespół wyświetlacza i zdejmij go z podstawy komputera.

## Instalowanie zespołu wyświetlacza

1. Umieść zespół wyświetlacza na miejscu i wkręć dwa wkręty mocujące zespół wyświetlacza do podstawy komputera.
2. Odpowiednio umieść kable kart Mini-Card i podłącz je do kart Mini- Card, jeśli takie karty są używane (patrz [Wymiana karty Mini-Card](#)).
3. Zainstaluj płytę systemową (patrz [Wymiana płyty systemowej](#)).
4. Zainstaluj złącze zasilacza sieciowego (patrz [Instalowanie złącza zasilacza sieciowego](#)).
5. Zainstaluj płytę złączy USB i karty SIM (patrz [Instalowanie płyty złączy USB i karty SIM](#)).
6. Zainstaluj wspornik podparcia dłoni (patrz [Instalowanie wspornika podparcia dłoni](#)).
7. Zainstaluj dysk twardy (patrz [Instalowanie dysku twardego](#)).
8. Zainstaluj podparcie dłoni (patrz [Instalowanie podparcia dłoni](#)).
9. Zainstaluj klawiaturę (patrz [Instalowanie klawiatury](#)).
10. Zainstaluj akumulator (patrz [Montowanie akumulatora](#)).

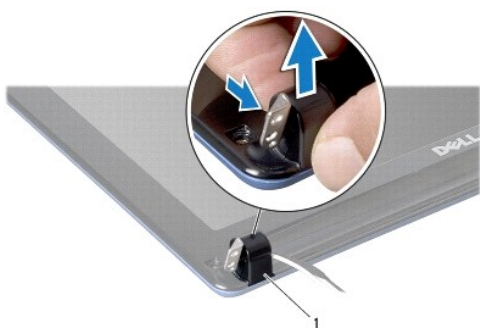
---

## Ośłona wyświetlacza

### Wymontowywanie oprawy wyświetlacza

**PRZESTROGA:** Ośłona wyświetlacza jest bardzo delikatna. Podczas zdejmowania osłony należy zachować ostrożność, aby nie dopuścić do jej uszkodzenia.

1. Wymontuj zespół wyświetlacza (patrz [Wymontowywanie zespołu wyświetlacza](#)).
2. Naciśnij i zdejmij nakładki pokrywy zawiasów (po obu stronach).



1	nakładki pokrywy zawiasu (2)
---	------------------------------

3. Zdejmij dwie podkładki gumowe z wkrętów oprawy wyświetlacza (po obu stronach).
4. Wykręć dwa wkręty z osłony wyświetlacza.
5. Delikatnie podważ palcami wewnętrzną krawędź osłony wyświetlacza.





1	wkręty (2)	2	podkładki gumowe (2)
3	oprawa wyświetlacza		

6. Zdejmij osłonę wyświetlacza.

## Instalowanie oprawy wyświetlacza

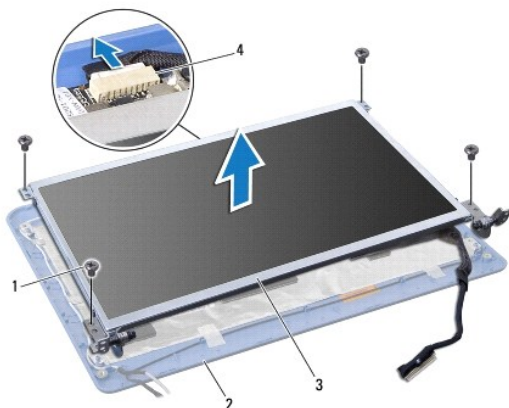
1. Wyrównaj osłonę z panelem wyświetlacza i delikatnie umieść ją na miejscu.
2. Wkręć dwa wkręty mocujące oprawę wyświetlacza.
3. Załóż dwie podkładki gumowe na wkrętach oprawy wyświetlacza (po obu stronach).
4. Wciśnij i nakładki pokryw zawiasów.
5. Zainstaluj zespół wyświetlacza (patrz [Instalowanie zespołu wyświetlacza](#)).

---

## Panel wyświetlacza

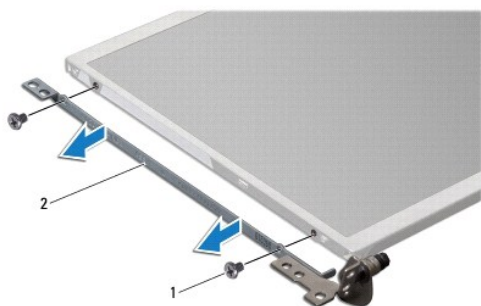
### Wymontowywanie panelu wyświetlacza

1. Wymontuj zespół wyświetlacza (patrz [Wymontowywanie zespołu wyświetlacza](#)).
2. Wymontuj oprawę wyświetlacza (patrz [Wymontowywanie oprawy wyświetlacza](#)).
3. Odłącz kabel kamery od złącza kabla kamery na pokrywie wyświetlacza.
4. Wykręć cztery wkręty mocujące zespół panelu wyświetlacza do pokrywy wyświetlacza.
5. Wymontuj panel wyświetlacza.



1	wkręty (4)	2	pokrywa wyświetlacza
3	panel wyświetlacza	4	złącze kabla kamery

6. Wykręć cztery wkręty (po dwa z każdej strony), które mocują wsporniki panelu wyświetlacza do panelu.



1	wkręty (4)	2	wsporniki panelu wyświetlacza (2)
---	------------	---	-----------------------------------

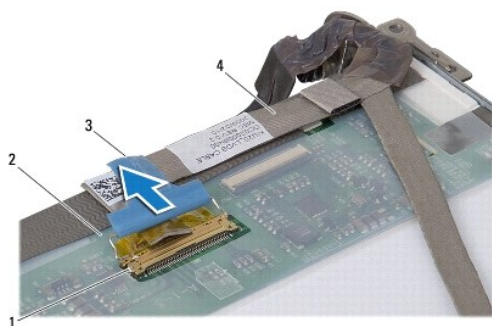
## Instalowanie panelu wyświetlacza

1. Przymocuj wsporniki do panelu wyświetlacza, wkręcając po dwa wkręty z każdej strony panelu wyświetlacza.
2. Dopasuj otwory wkrętów w panelu wyświetlacza do wkrętów w osłonie wyświetlacza.
3. Wkręć cztery wkręty mocujące panel wyświetlacza do pokrywy.
4. Podłącz kabel kamery od złącza kabla kamery na pokrywie wyświetlacza.
5. Zainstaluj oprawę wyświetlacza (patrz [Instalowanie oprawy wyświetlacza](#)).
6. Zainstaluj zespół wyświetlacza (patrz [Instalowanie zespołu wyświetlacza](#)).

## Kabel panelu wyświetlacza

### Wymowanie kabla panelu wyświetlacza

1. Wykonaj procedury przedstawione w rozdziale [Przed rozpoczęciem pracy](#).
2. Wymontuj zespół wyświetlacza (patrz [Wymontowywanie zespołu wyświetlacza](#)).
3. Wymontuj oprawę wyświetlacza (patrz [Wymontowywanie oprawy wyświetlacza](#)).
4. Wymontuj panel wyświetlacza (patrz [Wymontowywanie panelu wyświetlacza](#)).
5. Odwróć panel wyświetlacza i połóż go na czystej powierzchni.
6. Unieś taśmę przewodzącą mocującą kabel elastyczny do złącza wyświetlacza i odłącz kabel.



1	złącze zespołu wyświetlacza	2	tył panelu wyświetlacza
3	taśma przewodząca	4	kabel elastyczny

## Podłączanie kabla panelu wyświetlacza

1. Podłącz kabel elastyczny do złącza wyświetlacza i zabezpiecz go taśmą przewodzącą.
2. Zainstaluj panel wyświetlacza (patrz [Instalowanie panelu wyświetlacza](#)).
3. Zainstaluj oprawę wyświetlacza (patrz [Instalowanie oprawy wyświetlacza](#)).
4. Zainstaluj zespół wyświetlacza (patrz [Instalowanie zespołu wyświetlacza](#)).

---

[Powrót do spisu treści](#)

[Powrót do spisu treści](#)

## Dysk twardy

Dell™ Inspiron™ 1011 - Instrukcja serwisowa

- [Wymontowywanie dysku twardego](#)
- [Instalowanie dysku twardego](#)

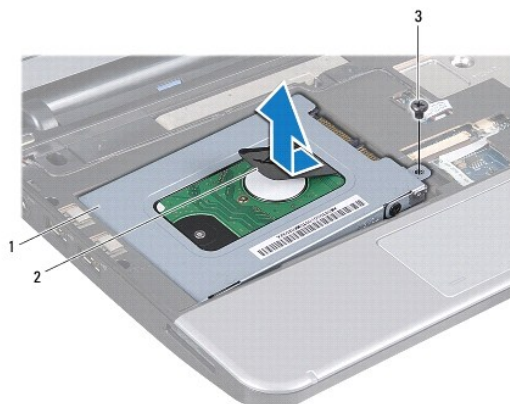
- ⚠ **OSTRZEŻENIE:** Przed przystąpieniem do wykonywania czynności wymagających otwarcia obudowy komputera należy zapoznać się z instrukcjami dotyczącymi bezpieczeństwa dostarczonymi z komputerem. Więcej informacji o zasadach bezpieczeństwa znajduje się na stronie dotyczącej **przestrzegania przepisów pod adresem [www.dell.com/regulatory\\_compliance](http://www.dell.com/regulatory_compliance)**.
- ⚠ **OSTRZEŻENIE:** Wyjmując gorący dysk twardy z komputera, *nie należy dotykać* jego metalowej osłony.
- ⚠ **PRZESTROGA:** Aby zapobiec utracie danych, przed przystąpieniem do wyjmowania dysku twardego należy **wyłączyć** komputer (patrz [Wyłączanie komputera](#)). Nie należy wyjmować dysku twardego, gdy komputer jest **włączony** albo w stanie **uśpienia**.
- ⚠ **PRZESTROGA:** Dyski twarde są **wyjątkowo delikatne**. Z dyskiem twardym należy obchodzić się **bardzo ostrożnie**.
- ⚠ **PRZESTROGA:** Naprawiać komputer może tylko wykwalifikowany pracownik serwisu. Uszkodzenia wynikające z napraw serwisowych nieautoryzowanych przez firmę Dell nie są objęte gwarancją.
- ⚠ **PRZESTROGA:** Aby uniknąć uszkodzenia płyty systemowej, przed rozpoczęciem pracy wewnątrz komputera należy **wyjąć główny akumulator** (patrz [Wyjmowanie akumulatora](#)).
- ⚠ **UWAGA:** Firma Dell nie gwarantuje, że dyski pochodzące z innych źródeł niż firma Dell będą pasowały do tego komputera, i nie zapewnia dla nich pomocy technicznej.
- ⚠ **UWAGA:** W przypadku instalowania dysku twardego pochodzącego z innego źródła niż firma Dell, na nowym dysku twardym należy zainstalować system operacyjny, sterowniki i oprogramowanie narzędziowe (patrz *Przewodnik po technologiach firmy Dell*).

## Wymontowywanie dysku twardego

1. Wykonaj procedury przedstawione w rozdziale [Przed rozpoczęciem pracy](#).
2. Wyjmoutuj akumulator (patrz [Wyjmowanie akumulatora](#)).
3. Wymontuj klawiaturę (patrz [Wymontowywanie klawiatury](#)).

- ⚠ **PRZESTROGA:** Kiedy dysk twardy nie jest zainstalowany w komputerze, należy go przechowywać w ochronnym opakowaniu antystatycznym (patrz „Ochrona przed wyładowaniami elektrostatycznymi” w instrukcjach bezpieczeństwa dostarczonych z komputerem).

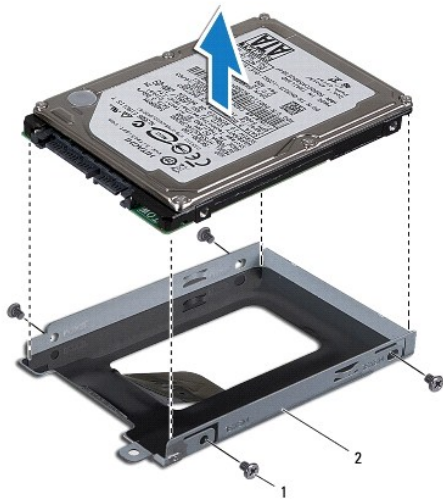
4. Wykręć wkręt mocujący zespół dysku twardego do podstawy komputera.
5. Pociągnij za uchwyt w lewą stronę, aby odłączyć zespół dysku twardego od przejściówki.
6. Unieś zespół dysku twardego i wyjmij go z wnęki dysku.



1	zespół dysku twardego	2	uchwyt	3	wkręt
---	-----------------------	---	--------	---	-------

7. Wykręć cztery wkręty mocujące wspornik do dysku twardego.

8. Wyjmij dysk twardy z jego wspornika.



1	wkręty (4)	2	wspornik dysku twardego
---	------------	---	-------------------------

---

## Instalowanie dysku twardego

1. Wyjmij nowy dysk twardy z opakowania.  
Zachowaj oryginalne opakowanie na wypadek, gdyby w przyszłości było trzeba przechowywać lub transportować dysk twardy.
2. Wkręć cztery wkręty mocujące wspornik do dysku twardego.
3. Umieść zespół dysku twardego we wnęce dysku.
4. Wciśnij dysk twardy do przejściówki, aby go dobrze połączyć.
5. Wkręć wkręt mocujący zespół dysku twardego do podstawy komputera.
6. Zainstaluj klawiaturę (patrz [Instalowanie klawiatury](#)).
7. Zainstaluj akumulator (patrz [Montowanie akumulatora](#)).
8. W razie potrzeby zainstaluj w komputerze system operacyjny. Patrz „Przywracanie systemu operacyjnego” w *Instrukcji konfiguracji* lub „Przywracanie systemu Ubuntu” w *Skróconej instrukcji systemu Ubuntu*.
9. Zainstaluj w komputerze wymagane sterowniki i oprogramowanie narzędziowe. Więcej informacji zamieszczono w *Podręczniku technologii Dell*.

---

[Powrót do spisu treści](#)

[Powrót do spisu treści](#)

## Klawiatura

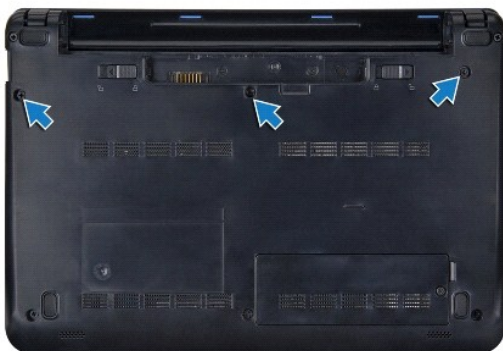
Dell™ Inspiron™ 1011 - Instrukcja serwisowa

- [Wymontowywanie klawiatury](#)
- [Instalowanie klawiatury](#)

- ⚠ **OSTRZEŻENIE:** Przed przystąpieniem do wykonywania czynności wymagających otwarcia obudowy komputera należy zapoznać się z instrukcjami dotyczącymi bezpieczeństwa dostarczonymi z komputerem. Więcej informacji o zasadach bezpieczeństwa znajduje się na stronie dotyczącej **przestrzegania przepisów pod adresem [www.dell.com/regulatory\\_compliance](http://www.dell.com/regulatory_compliance)**.
- ⚠ **PRZESTROGA:** Aby uniknąć wyładowania elektrostatycznego, należy odprowadzać ładunki z ciała za pomocą opaski uziemiającej zakładanej na nadgarstek lub dotykając co pewien czas nielakierowanej metalowej powierzchni.
- ⚠ **PRZESTROGA:** Naprawiać komputer może tylko wykwalifikowany pracownik serwisu. Uszkodzenia wynikające z napraw serwisowych nieautoryzowanych przez firmę Dell™ **nie są objęte gwarancją**.
- ⚠ **PRZESTROGA:** Aby uniknąć uszkodzenia płyty systemowej, przed rozpoczęciem pracy wewnątrz komputera należy **wyjąć główny akumulator** (patrz [Wymowanie akumulatora](#)).

### Wymontowywanie klawiatury

1. Wykonaj procedury przedstawione w rozdziale [Przed rozpoczęciem pracy](#).
2. Wyjmij akumulator (patrz [Wymowanie akumulatora](#)).
3. Wykręć trzy wkręty mocujące klawiaturę do podstawy komputera.



- ⚠ **PRZESTROGA:** Klawisze klawiatury są delikatne, łatwo wypadają, a ich włożenie na miejsce wymaga dużo czasu. Klawiaturę należy wyjmować i obchodzić się z nią ostrożnie.
  - ⚠ **PRZESTROGA:** Klawiaturę należy wyjmować i obchodzić się z nią bardzo ostrożnie. Nieostrożne wykonywanie tych czynności może spowodować zarysowanie panelu wyświetlacza.
4. Obróć komputer górną częścią ku górze i otwórz wyświetlacz.
  5. Palcem albo płaskim śrubokrętem podważ klawiaturę pośrodku jej tylnej krawędzi. Delikatnie uwolnij lewą stronę klawiatury, a następnie prawą stronę, aż do jej całkowitego wyjęcia z podstawy komputera.
  6. Wyjmij klawiaturę ze wspornika podparcia dłoni.
  7. Bez użycia nadmiernej siły odwróć ją i umieść na oparciu dłoni.
  8. Zwolnij blokadę kabla klawiatury na płycie systemowej i pociągnij za uchwyt, aby odłączyć kabel klawiatury od złącza na płycie systemowej.



1	zaczepy klawiatury (4)	2	złącza kabla klawiatury
3	uchwyt	4	blokadę kabla klawiatury (2)

9. Zdejmij klawiaturę z podparcia dłoni.
- 

## Instalowanie klawiatury

1. Włóż kabel klawiatury do złącza na płycie systemowej i zaciśnij blokady kabla klawiatury w złączu płyty systemowej.
  2. Dopasuj cztery wypustki klawiatury do otworów we wsporniku oparcia dłoni.
  3. Umieść klawiaturę na wsporniku podparcia dłoni.
  4. Odwróć komputer i wkręć trzy wkręty mocujące klawiaturę do podstawy komputera.
  5. Zainstaluj akumulator (patrz [Montowanie akumulatora](#)).
- 

[Powrót do spisu treści](#)

[Powrót do spisu treści](#)

## Pamięć

Dell™ Inspiron™ 1011 - Instrukcja serwisowa

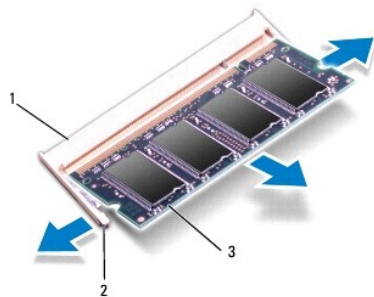
- [Demontaż modułu pamięci](#)
- [Instalowanie modułu pamięci](#)

- ⚠ OSTRZEŻENIE:** Przed przystąpieniem do wykonywania czynności wymagających otwarcia obudowy komputera należy zapoznać się z instrukcjami dotyczącymi bezpieczeństwa dostarczonymi z komputerem. Więcej informacji o zasadach bezpieczeństwa znajduje się na stronie dotyczącej **przestrzegania przepisów pod adresem [www.dell.com/regulatory\\_compliance](http://www.dell.com/regulatory_compliance)**.
- ⚠ PRZESTROGA:** Aby uniknąć wyładowania elektrostatycznego, należy odprowadzać ładunki z ciała za pomocą opaski uziemiającej zakładanej na nadgarstek lub dotykając co pewien czas nielakierowanej metalowej powierzchni (np. złącza z tyłu komputera).
- ⚠ PRZESTROGA:** Naprawiać komputer może tylko wykwalifikowany pracownik serwisu. Uszkodzenia wynikające z napraw serwisowych nieautoryzowanych przez firmę Dell™ **nie są objęte gwarancją**.
- ⚠ PRZESTROGA:** Aby uniknąć uszkodzenia płyty systemowej, przed rozpoczęciem pracy wewnątrz komputera należy **wyjąć główny akumulator** (patrz [Wymywanie akumulatora](#)).
- 🔧 UWAGA:** Moduły pamięci zakupione w firmie Dell™ są objęte tą samą gwarancją co komputer.

Komputer został wyposażony w jedno dostępne dla użytkownika gniazdo SODIMM.

### Demontaż modułu pamięci

1. Wykonaj procedury przedstawione w rozdziale [Przed rozpoczęciem pracy](#).
  2. Wykonaj instrukcje podane w punktach [Krok 2](#) do [Krok 10](#) w sekcji [Wymontowywanie płyty systemowej](#).
- ⚠ PRZESTROGA:** Aby zapobiec uszkodzeniu złącza modułu pamięci, **nie należy używać żadnych narzędzi do rozchylania zatrzasków zabezpieczających moduł pamięci**.
3. Ostrożnie rozchyl palcami zatrzaski zabezpieczające znajdujące się na końcach każdego złącza modułu pamięci, aż moduł odskoczy.
  4. Wyjmij moduł pamięci ze złącza modułu pamięci.




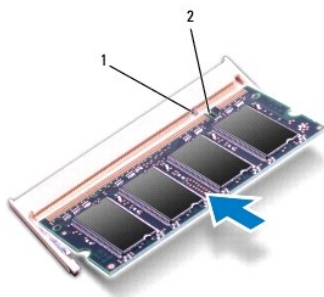
1	złącze modułu pamięci	2	zatrzaski zabezpieczające (2)
3	moduł pamięci		

### Instalowanie modułu pamięci

1. Dopasuj wycięcie na krawędzie modułu pamięci do zaczepu na złączu modułu pamięci.
2. Wsuń moduł mocno do szczeliny pod kątem 45 stopni i dociśnij go, aż do zablokowania we właściwej pozycji. Jeśli nie usłyszysz kliknięcia, wyjmij moduł i zainstaluj go ponownie.



 **UWAGA:** Nieprawidłowe zainstalowanie modułu pamięci może spowodować, że uruchomienie komputera będzie niemożliwe.



1	zaczep	2	wycięcie
---	--------	---	----------

3. Wykonaj instrukcje podane w punktach [Krok 3](#) do [Krok 10](#) w sekcji [Wymiana płyty systemowej](#).
4. Wymień akumulator (patrz [Montowanie akumulatora](#)) lub podłącz zasilacz do komputera oraz gniazda sieci elektrycznej.
5. Włącz komputer.


Podczas uruchamiania komputera zainstalowana pamięć zostanie wykryta i nastąpi automatyczna aktualizacja informacji o konfiguracji systemu.

Aby potwierdzić ilość pamięci zainstalowanej w komputerze:

*Windows® XP:*

Kliknij prawym przyciskiem myszy ikonę **My Computer** (Mój komputer) na pulpicie, a następnie kliknij **Properties** (Właściwości) → **General** (Ogólne).

*Ubuntu®:*

Kliknij  → **System** → **Administration** (Administracja) → **System Monitor** (Monitor systemu).

---

[Powrót do spisu treści](#)

[Powrót do spisu treści](#)

## Karty do obsługi komunikacji

Dell™ Inspiron™ 1011 - Instrukcja serwisowa

- [Moduł identyfikacyjny abonenta \(SIM\)](#)
- [Karty komunikacji bezprzewodowej Mini-Card](#)

### Moduł identyfikacyjny abonenta (SIM)

Moduł identyfikacyjny abonenta (SIM) jednoznacznie identyfikuje użytkowników przez kartę International Mobile Subscriber Identity.

**⚠ OSTRZEŻENIE:** Przed przystąpieniem do wykonywania czynności wymagających otwarcia obudowy komputera należy zapoznać się z instrukcjami dotyczącymi bezpieczeństwa dostarczonymi z komputerem. Więcej informacji o zasadach bezpieczeństwa znajduje się na stronie dotyczącej przestrzegania przepisów pod adresem [www.dell.com/regulatory\\_compliance](http://www.dell.com/regulatory_compliance).

### Instalowanie karty SIM

1. Wykonaj procedury przedstawione w rozdziale [Przed rozpoczęciem pracy](#).
2. Wyjmij akumulator (patrz [Wymowanie akumulatora](#)).
3. Wsuń kartę SIM do złącza we wnęce akumulatora.
4. Zainstaluj akumulator (patrz [Montowanie akumulatora](#)).



1	wnęka akumulatora	2	karta SIM
---	-------------------	---	-----------

### Wymowanie karty SIM

1. Wyjmij akumulator (patrz [Wymowanie akumulatora](#)).
2. Wciśnij kartę SIM do gniazda, aby ją zwolnić. Kiedy karta SIM zostanie częściowo wysunięta, wyjmij ją z wnęki akumulatora.
3. Zainstaluj akumulator (patrz [Montowanie akumulatora](#)).

### Karty komunikacji bezprzewodowej Mini-Card

- ⚠ **OSTRZEŻENIE:** Przed przystąpieniem do wykonywania czynności wymagających otwarcia obudowy komputera należy zapoznać się z instrukcjami dotyczącymi bezpieczeństwa dostarczonymi z komputerem. Więcej informacji o zasadach bezpieczeństwa znajduje się na stronie dotyczącej przestrzegania przepisów pod adresem [www.dell.com/regulatory\\_compliance](http://www.dell.com/regulatory_compliance).
- ⚠ **PRZESTROGA:** Aby uniknąć wyładowania elektrostatycznego, należy odprowadzać ładunki z ciała za pomocą opaski uziemiającej zakładanej na nadgarstek lub dotykając co pewien czas nielakierowanej metalowej powierzchni.
- ⚠ **PRZESTROGA:** Naprawiać komputer może tylko wykwalifikowany pracownik serwisu. Uszkodzenia wynikające z napraw serwisowych nieautoryzowanych przez firmę Dell™ nie są objęte gwarancją.
- ⚠ **PRZESTROGA:** Aby uniknąć uszkodzenia płyty systemowej, przed rozpoczęciem pracy wewnątrz komputera należy wyjąć główny akumulator (patrz [Wymowanie akumulatora](#)).
- 🔍 **UWAGA:** Firma Dell nie gwarantuje, że karty Mini-Card pochodzące z innych źródeł niż firma Dell będą pasowały do tego komputera, i nie zapewnia dla nich pomocy technicznej.

Jeśli kartę Mini-Card zamówiono z komputerem, jest zainstalowana fabrycznie.

Komputer zawiera dwa gniazda kart Mini-Card:

- 1 Jedno pełnej karty Mini-Card slot - dla obsługi łącza Mobile Broadband lub bezprzewodowej rozległej sieci Wireless Wide Area Network (WWAN)
- 1 Jedno gniazdo półkowej karty Mini-Card do obsługi bezprzewodowej sieci lokalnej (WLAN)

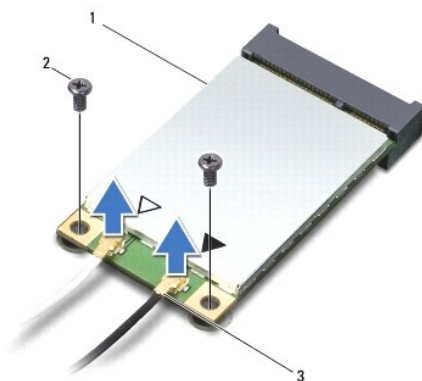
**UWAGA:** W zależności od konfiguracji zakupionego komputera w gniazdach kart Mini-Card mogą być zainstalowane karty.

## Wymowanie karty Mini-Card

1. Wykonaj procedury przedstawione w rozdziale [Przed rozpoczęciem pracy](#).
2. Wyjmij akumulator (patrz [Wymowanie akumulatora](#)).
3. Odkręć wkręt mocujący pokrywę mini karty.

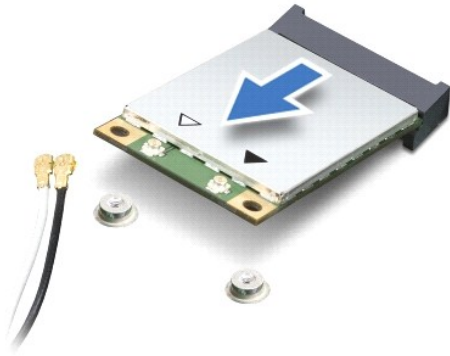


4. Odłącz kable antenowe od karty Mini-Card.



1	karta Mini-Card	2	wkręty (2)	3	złącza kabla antenowego (2)
---	-----------------	---	------------	---	-----------------------------

5. Zwolnij kartę Mini-Card, wykręcając dwa wkręty mocujące kartę Mini-Card do płyty systemowej.
6. Wyjmij kartę Mini-Card ze złącza na płycie systemowej.



△ **PRZESTROGA:** Kiedy karta Mini-Card nie jest zainstalowana w komputerze, należy ją przechowywać w ochronnym opakowaniu antystatycznym (patrz „Ochrona przed wyładowaniami elektrostatycznymi” w instrukcjach bezpieczeństwa dostarczonych z komputerem).

## Wymiana karty Mini-Card

1. Wyjmij nową kartę Mini-Card z opakowania.

△ **PRZESTROGA:** Wsuwając kartę do złącza, należy zastosować **mocny i równomierny nacisk**. Użycie nadmiernej siły może spowodować uszkodzenie złącza.

△ **PRZESTROGA:** Budowa złącza uniemożliwia nieprawidłowe włożenie karty. W przypadku wycucia oporu należy sprawdzić złącza na karcie oraz na płycie systemowej i prawidłowo zorientować kartę.

△ **PRZESTROGA:** Aby uniknąć uszkodzenia karty Mini-Card, nie należy umieszczać pod kartą żadnych kabli.

2. Włóż kartę Mini-Card pod kątem 45 stopni do odpowiednio oznaczonego złącza na płycie systemowej. Złącze karty sieci WLAN jest na przykład oznaczone etykietą WLAN itd.

3. Umieść drugi koniec karty sieci WLAN w gnieździe na płycie systemowej i dokręć wkręty mocujące kartę do złącza na płycie systemowej.

4. Przyłącz odpowiednie kable antenowe do instalowanej karty Mini-Card. W poniższej tabeli przedstawiono schematy kolorów kabli antenowych poszczególnych kart Mini-Card obsługiwanych w komputerze.

Złącza na karcie Mini-Card	Schemat kolorów kabla antenowego
<b>Karta sieci WWAN (2 kable antenowe)</b>	
Kabel główny sieci WWAN (biały trójkąt)	biały z szarym prążkiem
Kabel pomocniczy sieci WWAN (czarny trójkąt)	czarny z szarym prążkiem
<b>WLAN (2 kable antenowe)</b>	
Kabel główny sieci WLAN (biały trójkąt)	biały
Kabel pomocniczy sieci WLAN (czarny trójkąt)	czarny

5. Nieużywane przewody antenowe zabezpiecz nakładką ochronną z mylaru.

6. Włóż i dokręć śruby mocujące mini pokrywę do podstawy komputera.

7. Zainstaluj akumulator (patrz [Montowanie akumulatora](#)).

8. Zainstaluj wymagane sterowniki i oprogramowanie narzędziowe w komputerze. Aby uzyskać więcej informacji, patrz *Przewodnik po technologiach firmy Dell*.

🔍 **UWAGA:** Jeśli instalowana karta do obsługi komunikacji pochodzi z innego źródła niż firma Dell, należy zainstalować odpowiednie sterowniki i programy narzędziowe. Aby uzyskać więcej informacji o sterownikach, patrz *Przewodnik po technologiach firmy Dell*.

[Powrót do spisu treści](#)

## Podparcie dłoni

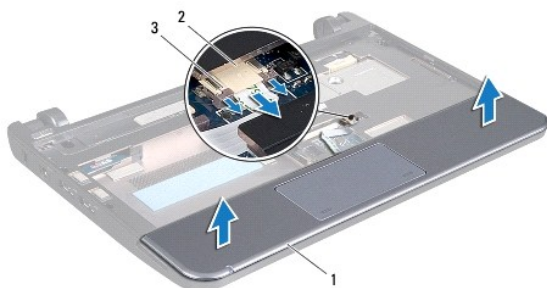
Dell™ Inspiron™ 1011 - Instrukcja serwisowa

- [Wymontowywanie podparcia dłoni](#)
- [Instalowanie podparcia dłoni](#)

- ⚠ OSTRZEŻENIE:** Przed przystąpieniem do wykonywania czynności wymagających otwarcia obudowy komputera należy zapoznać się z instrukcjami dotyczącymi bezpieczeństwa dostarczonymi z komputerem. Więcej informacji o zasadach bezpieczeństwa znajduje się na stronie dotyczącej przestrzegania przepisów pod adresem [www.dell.com/regulatory\\_compliance](http://www.dell.com/regulatory_compliance).
- ⚠ PRZESTROGA:** Aby uniknąć wyładowania elektrostatycznego, należy odprowadzać ładunki z ciała za pomocą opaski uziemiającej zakładanej na nadgarstek lub dotykając co pewien czas nielakierowanej metalowej powierzchni.
- ⚠ PRZESTROGA:** Naprawiać komputer może tylko wykwalifikowany pracownik serwisu. Uszkodzenia wynikające z napraw serwisowych nieautoryzowanych przez firmę Dell™ nie są objęte gwarancją.
- ⚠ PRZESTROGA:** Aby uniknąć uszkodzenia płyty systemowej, przed rozpoczęciem pracy wewnątrz komputera należy wyjąć główny akumulator (patrz [Wymywanie akumulatora](#)).

## Wymontowywanie podparcia dłoni

1. Wykonaj procedury przedstawione w rozdziale [Przed rozpoczęciem pracy](#).
2. Wyjmij akumulator (patrz [Wymywanie akumulatora](#)).
3. Wymontuj klawiaturę (patrz [Wymontowywanie klawiatury](#)).
4. Zwolnij blokady kabli tabliczki dotykowej i odłącz kabel tabliczki dotykowej od złącza płyty systemowej.



1	podparcie dłoni	2	złącze kabla tabliczki dotykowej
3	blokady kabla tabliczki dotykowej (2)		

- ⚠ PRZESTROGA:** Ostrożnie oddziel podparcie dłoni od podstawy komputera, uważając, aby nie uszkodzić podparcia.

5. Rozpoczynając z prawej lub lewej strony podparcia dłoni, palcami oddziel podparcie dłoni od wspornika.
6. Delikatnie wyjmij kabel tabliczki dotykowej z prowadnicy i całkowicie zdejmij podparcie dłoni ze wspornika.

## Instalowanie podparcia dłoni

1. Przełóż kabel tabliczki dotykowej przez szczelinę kabla.
2. Wyrównaj podparcie dłoni ze wspornikiem podparcia i delikatnie osadź podparcie dłoni na miejscu.
3. Umieść kabel tabliczki dotykowej w gnieździe na płycie systemowej i zaciśnij blokady kabla tabliczki dotykowej w tym gnieździe.

4. Zainstaluj klawiaturę (patrz [Instalowanie klawiatury](#)).

5. Zainstaluj akumulator (patrz [Montowanie akumulatora](#)).

---

[Powrót do spisu treści](#)

[Powrót do spisu treści](#)

## Wspornik podparcia dłoni

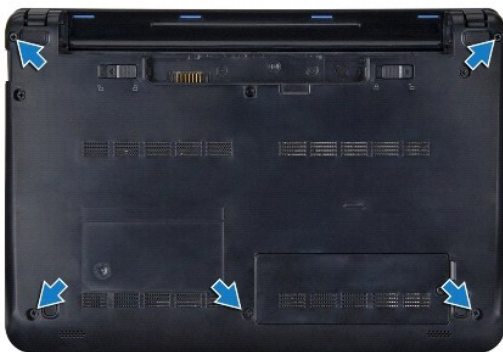
Dell™ Inspiron™ 1011 - Instrukcja serwisowa

- [Wymontowywanie wspornika podparcia dłoni](#)
- [Instalowanie wspornika podparcia dłoni](#)

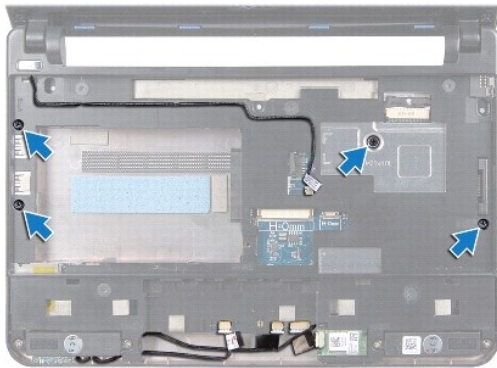
- ⚠ **OSTRZEŻENIE:** Przed przystąpieniem do wykonywania czynności wymagających otwarcia obudowy komputera należy zapoznać się z instrukcjami dotyczącymi bezpieczeństwa dostarczonymi z komputerem. Więcej informacji o zasadach bezpieczeństwa znajduje się na stronie dotyczącej **przestrzegania przepisów pod adresem [www.dell.com/regulatory\\_compliance](http://www.dell.com/regulatory_compliance)**.
- ⚠ **PRZESTROGA:** Aby uniknąć wyładowania elektrostatycznego, należy odprowadzać ładunki z ciała za pomocą opaski uziemiającej zakładanej na nadgarstek lub dotykając co pewien czas nielakierowanej metalowej powierzchni.
- ⚠ **PRZESTROGA:** Naprawiać komputer może tylko wykwalifikowany pracownik serwisu. Uszkodzenia wynikające z napraw serwisowych nieautoryzowanych przez firmę Dell™ **nie są** objęte gwarancją.
- ⚠ **PRZESTROGA:** Aby uniknąć uszkodzenia płyty systemowej, przed rozpoczęciem pracy wewnątrz komputera należy **wyjąć główny akumulator** (patrz [Wymywanie akumulatora](#)).

## Wymontowywanie wspornika podparcia dłoni

1. Wykonaj procedury przedstawione w rozdziale [Przed rozpoczęciem pracy](#).
2. Wymontuj akumulator (patrz [Wymywanie akumulatora](#)).
3. Wymontuj klawiaturę (patrz [Wymontowywanie klawiatury](#)).
4. Wymontuj podparcie dłoni (patrz [Wymontowywanie podparcia dłoni](#)).
5. Wymontuj dysk twardy (patrz [Wymontowywanie dysku twardego](#)).
6. Wykręć pięć wkrętów mocujących wspornik podparcia dłoni do podstawy komputera.



7. Obróć komputer górną częścią ku górze i otwórz wyświetlacz.
8. Wykręć cztery wkręty mocujące wspornik podparcia dłoni.



9. Odłącz kabel zasilania, kabel Bluetooth, kabel lampki stanu zasilania/akumulatora oraz kabel głośnika od ich gniazd na płycie systemowej.



1	złącze kabla przycisku zasilania	2	wspornik podparcia dłoni
3	złącze kabla Bluetooth	4	złącze kabla głośników
5	złącze kabla płyty lampki stanu zasilania/akumulatora		

10. Delikatnie podważ tylną krawędź wspornika podparcia dłoni, w pobliżu zawiasów, a następnie ostrożnie wyjmij podparcie dłoni z komputera.

## Instalowanie wspornika podparcia dłoni

1. Umieść wspornik podparcia dłoni na podstawie komputera i wciśnij go w podstawę.
2. Wkręć cztery wkręty mocujące wspornik podparcia dłoni.
3. Podłącz kabel zasilania, kabel Bluetooth, kabel lampki stanu zasilania/akumulatora oraz kabel głośnika od ich gniazd na płycie systemowej.
4. Zainstaluj dysk twardy (patrz [Instalowanie dysku twardego](#)).
5. Zainstaluj podparcie dłoni (patrz [Instalowanie podparcia dłoni](#)).
6. Zainstaluj klawiaturę (patrz [Instalowanie klawiatury](#)).



7. Wkręć pięć wkrętów mocujących wspornik podparcia dłoni do podstawy komputera.
8. Zainstaluj akumulator (patrz [Montowanie akumulatora](#)).

---

[Powrót do spisu treści](#)

[Powrót do spisu treści](#)

## Płyta przycisku zasilania

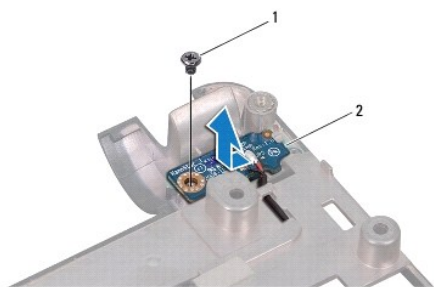
Dell™ Inspiron™ 1011 - Instrukcja serwisowa

- [Wymontowywanie płyty przycisku zasilania](#)
- [Instalowanie płyty przycisku zasilania](#)

- ⚠ OSTRZEŻENIE:** Przed przystąpieniem do wykonywania czynności wymagających otwarcia obudowy komputera należy zapoznać się z instrukcjami dotyczącymi bezpieczeństwa dostarczonymi z komputerem. Więcej informacji o zasadach bezpieczeństwa znajduje się na stronie dotyczącej przestrzegania przepisów pod adresem [www.dell.com/regulatory\\_compliance](http://www.dell.com/regulatory_compliance).
- ⚠ PRZESTROGA:** Aby uniknąć wyładowania elektrostatycznego, należy odprowadzać ładunki z ciała za pomocą opaski uziemiającej zakładanej na nadgarstek lub dotykając co pewien czas nielakierowanej metalowej powierzchni.
- ⚠ PRZESTROGA:** Naprawiać komputer może tylko wykwalifikowany pracownik serwisu. Uszkodzenia wynikające z napraw serwisowych nieautoryzowanych przez firmę Dell™ nie są objęte gwarancją.
- ⚠ PRZESTROGA:** Aby uniknąć uszkodzenia płyty systemowej, przed rozpoczęciem pracy wewnątrz komputera należy wyjąć główny akumulator (patrz [Wymywanie akumulatora](#)).

### Wymontowywanie płyty przycisku zasilania

1. Wykonaj procedury przedstawione w rozdziale [Przed rozpoczęciem pracy](#).
2. Wymontuj akumulator (patrz [Wymywanie akumulatora](#)).
3. Wymontuj klawiaturę (patrz [Wymontowywanie klawiatury](#)).
4. Wymontuj podparcie dłoni (patrz [Wymontowywanie podparcia dłoni](#)).
5. Wymontuj dysk twardy (patrz [Wymontowywanie dysku twardego](#)).
6. Wymontuj wspornik podparcia dłoni (patrz [Wymontowywanie wspornika podparcia dłoni](#)).
7. Odwróć wspornik podparcia dłoni i wykręć wkręt mocujący płytę przycisku zasilania do wspornika.
8. Wyjmij kabel przycisku zasilania z przewodnicy.



1	wkręt	2	płyta przycisku zasilania
---	-------	---	---------------------------

9. Wysuń płytę przycisku zasilania ze wspornika podparcia dłoni.

### Instalowanie płyty przycisku zasilania

1. Umieść płytę przycisku zasilania we wsporniku oparcia dłoni.
2. Wkręć wkręt mocujący płytę przycisku zasilania do wspornika podparcia dłoni.

3. Umieść kabel przycisku zasilania w prowadnicy.
  4. Zainstaluj wspornik podparcia dłoni (patrz [Instalowanie wspornika podparcia dłoni](#)).
  5. Zainstaluj dysk twardy (patrz [Instalowanie dysku twardego](#)).
  6. Zainstaluj podparcie dłoni (patrz [Instalowanie podparcia dłoni](#)).
  7. Zainstaluj klawiaturę (patrz [Instalowanie klawiatury](#)).
  8. Zainstaluj akumulator (patrz [Montowanie akumulatora](#)).
- 

[Powrót do spisu treści](#)

[Powrót do spisu treści](#)

## Akumulator

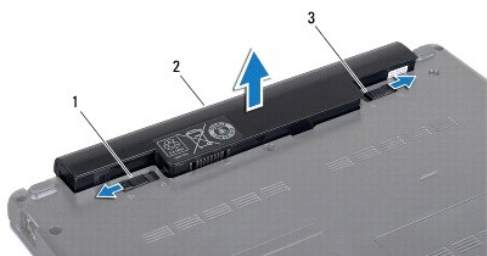
Dell™ Inspiron™ 1011 - Instrukcja serwisowa

- [Wymywanie akumulatora](#)
- [Montowanie akumulatora](#)

- ⚠ OSTRZEŻENIE:** Przed przystąpieniem do wykonywania czynności wymagających otwarcia obudowy komputera należy zapoznać się z instrukcjami dotyczącymi bezpieczeństwa dostarczonymi z komputerem. Więcej informacji o zasadach bezpieczeństwa znajduje się na stronie dotyczącej **przestrzegania przepisów pod adresem [www.dell.com/regulatory\\_compliance](http://www.dell.com/regulatory_compliance)**.
- ⚠ PRZESTROGA:** Aby uniknąć wyładowania elektrostatycznego, należy odprowadzać ładunki z ciała za pomocą opaski uziemiającej zakładanej na nadgarstek lub dotykając co pewien czas nielakierowanej metalowej powierzchni.
- ⚠ PRZESTROGA:** Naprawiać komputer może tylko wykwalifikowany pracownik serwisu. Uszkodzenia wynikające z napraw serwisowych nieautoryzowanych przez firmę Dell™ **nie są** objęte gwarancją.
- 

### Wymywanie akumulatora

1. Wyłącz komputer i odwróć go spodem do góry.



1	dźwignia zwalnijająca akumulatora	2	akumulator	3	zwalniacz blokady akumulatora
---	-----------------------------------	---	------------	---	-------------------------------

2. Przesuń zwalniacz blokady akumulatora i dźwignię zwalnijającą akumulator w pozycji umożliwiającej wyjęcie akumulatora.
  3. Unieś akumulator i wyjmij go z wnęki.
- 

### Montowanie akumulatora

- ⚠ PRZESTROGA:** Aby uniknąć uszkodzenia komputera, należy używać **akumulatorów przeznaczonych dla danego modelu komputera Dell. Nie należy stosować akumulatorów przeznaczonych do innych komputerów Dell.**

1. Wsuń akumulator do wnęki, aż usłyszysz kliknięcie.
  2. Przesuń zwalniacz blokady akumulatora w położenie zamknięte.
- 

[Powrót do spisu treści](#)

[Powrót do spisu treści](#)

## Głośniki

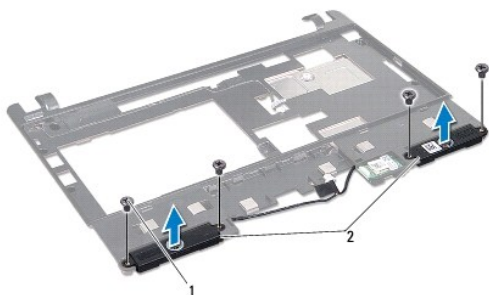
Dell™ Inspiron™ 1011 - Instrukcja serwisowa

- [Wymontowywanie głośników](#)
- [Instalowanie głośników](#)

- ⚠ OSTRZEŻENIE:** Przed przystąpieniem do wykonywania czynności wymagających otwarcia obudowy komputera należy zapoznać się z instrukcjami dotyczącymi bezpieczeństwa dostarczonymi z komputerem. Więcej informacji o zasadach bezpieczeństwa znajduje się na stronie dotyczącej **przestrzegania przepisów pod adresem [www.dell.com/regulatory\\_compliance](http://www.dell.com/regulatory_compliance)**.
- ⚠ PRZESTROGA:** Aby uniknąć wyładowania elektrostatycznego, należy odprowadzać ładunki z ciała za pomocą opaski uziemiającej zakładanej na nadgarstek lub dotykając co pewien czas nielakierowanej metalowej powierzchni.
- ⚠ PRZESTROGA:** Naprawiać komputer może tylko wykwalifikowany pracownik serwisu. Uszkodzenia wynikające z napraw serwisowych nieautoryzowanych przez firmę Dell™ **nie są** objęte gwarancją.
- ⚠ PRZESTROGA:** Aby uniknąć uszkodzenia płyty systemowej, przed rozpoczęciem pracy wewnątrz komputera należy **wyjąć główny akumulator** (patrz [Wymywanie akumulatora](#)).

### Wymontowywanie głośników

1. Wykonaj procedury przedstawione w rozdziale [Przed rozpoczęciem pracy](#).
2. Wymontuj akumulator (patrz [Wymywanie akumulatora](#)).
3. Wymontuj klawiaturę (patrz [Wymontowywanie klawiatury](#)).
4. Wymontuj podparcie dłoni (patrz [Wymontowywanie podparcia dłoni](#)).
5. Wymontuj dysk twardy (patrz [Wymontowywanie dysku twardego](#)).
6. Wymontuj wspornik podparcia dłoni (patrz [Wymontowywanie wspornika podparcia dłoni](#)).
7. Wkręć cztery wkręty głośników (dwa dla każdego z głośników) mocujące głośniki do wspornika oparcia dłoni.
8. Wyjmij głośniki ze wspornika podparcia dłoni.



1	wkręty (4)	2	głośniki
---	------------	---	----------

### Instalowanie głośników

1. Umieść głośniki na wsporniku podparcia dłoni i wkręć cztery wkręty (po dwa z każdej strony) mocujące głośniki do wspornika podparcia dłoni.
2. Zainstaluj wspornik podparcia dłoni (patrz [Instalowanie wspornika podparcia dłoni](#)).
3. Zainstaluj dysk twardy (patrz [Instalowanie dysku twardego](#)).

4. Zainstaluj podparcie dłoni (patrz [Instalowanie podparcia dłoni](#)).
5. Zainstaluj klawiaturę (patrz [Instalowanie klawiatury](#)).
6. Zainstaluj akumulator (patrz [Montowanie akumulatora](#)).

---

[Powrót do spisu treści](#)

[Powrót do spisu treści](#)

## Płyta systemowa

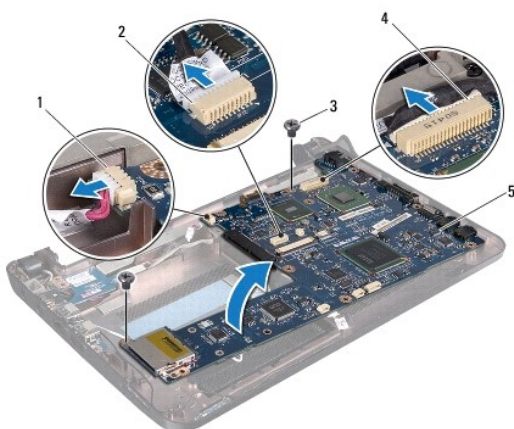
Dell™ Inspiron™ 1011 - Instrukcja serwisowa

- [Wymontowywanie płyty systemowej](#)
- [Wymiana płyty systemowej](#)
- [Wprowadzanie kodu Service Tag \(znacznik serwisowy\) w systemie BIOS](#)

- ⚠ OSTRZEŻENIE:** Przed przystąpieniem do wykonywania czynności wymagających otwarcia obudowy komputera należy zapoznać się z instrukcjami dotyczącymi bezpieczeństwa dostarczonymi z komputerem. Więcej informacji o zasadach bezpieczeństwa znajduje się na stronie dotyczącej przestrzegania przepisów pod adresem [www.dell.com/regulatory\\_compliance](http://www.dell.com/regulatory_compliance).
- ⚠ PRZESTROGA:** Aby uniknąć wyładowania elektrostatycznego, należy odprowadzać ładunki z ciała za pomocą opaski uziemiającej zakładanej na nadgarstek lub dotykając co pewien czas nielakierowanej metalowej powierzchni.
- ⚠ PRZESTROGA:** Naprawiać komputer może tylko wykwalifikowany pracownik serwisu. Uszkodzenia wynikające z napraw serwisowych nieautoryzowanych przez firmę Dell™ nie są objęte gwarancją.
- ⚠ PRZESTROGA:** Aby uniknąć uszkodzenia płyty systemowej, przed rozpoczęciem pracy wewnątrz komputera należy wyjąć główny akumulator (patrz [Wymowanie akumulatora](#)).

## Wymontowywanie płyty systemowej

1. Wykonaj procedury przedstawione w rozdziale [Przed rozpoczęciem pracy](#).
2. Wymontuj akumulator (patrz [Wymowanie akumulatora](#)).
3. Wymontuj kartę Mini-Card (patrz [Wymowanie karty Mini-Card](#)).
4. Wymontuj klawiaturę (patrz [Wymontowywanie klawiatury](#)).
5. Wymontuj podparcie dłoni (patrz [Wymontowywanie podparcia dłoni](#)).
6. Wymontuj dysk twardy (patrz [Wymontowywanie dysku twardego](#)).
7. Wymontuj wspornik podparcia dłoni (patrz [Wymontowywanie wspornika podparcia dłoni](#)).
8. Odłącz kabel złącza USB i kabel karty SIM, kabel złącza zasilacza i kabel wyświetlacza od gniazd na płycie systemowej.
9. Wykręć dwa wkręty mocujące płytę systemową do podstawy komputera.




1	złącze kabla zasilacza	2	złącze kabla złączy USB i karty SIM
3	wkręty (2)	4	złącze kabla wyświetlacza
5	płyta systemowa		

10. Wyjmij płytę systemową i odwróć ją.
11. Zdemontuj moduł pamięci (patrz [Demontaż modułu pamięci](#)).
12. Wyjmij baterię pastylkową (patrz [Wymowanie baterii pastylkowej](#)).


---

## Wymiana płyty systemowej

1. Zainstaluj baterię pastylkową (patrz [Instalowanie baterii pastylkowej](#)).
2. Zainstaluj moduły pamięci (patrz [Instalowanie modułu pamięci](#)).
3. Odwróć płytę systemową.
4. Wkręć dwa wkręty mocujące płytę systemową do podstawy komputera.
5. Podłącz kabel złącza USB i kabel karty SIM, kabel złącza zasilacza i kabel wyświetlacza od gniazd na płycie systemowej.
6. Zainstaluj wspornik podparcia dłoni (patrz [Instalowanie wspornika podparcia dłoni](#)).
7. Zainstaluj dysk twardy (patrz [Instalowanie dysku twardego](#)).
8. Zainstaluj podparcie dłoni (patrz [Instalowanie podparcia dłoni](#)).
9. Zainstaluj klawiaturę (patrz [Instalowanie klawiatury](#)).
10. Zainstaluj kartę Mini-Card (patrz [Wymiana karty Mini-Card](#)).
11. Zainstaluj akumulator (patrz [Wymowanie akumulatora](#)).

 **PRZESTROGA:** Przed włączeniem komputera należy przykręcić wszystkie wkręty i sprawdzić, czy żadne nieużywane wkręty nie pozostały wewnątrz komputera. Pominięcie tej czynności może spowodować uszkodzenie komputera.

12. Włącz komputer.

 **UWAGA:** Po zainstalowaniu nowej płyty systemowej należy wprowadzić kod Service Tag (znacznik serwisowy) komputera w systemie BIOS nowej płyty.

13. Wprowadź kod Service Tag (znacznik serwisowy) (patrz [Wprowadzanie kodu Service Tag \(znacznik serwisowy\) w systemie BIOS](#)).

---

## Wprowadzanie kodu Service Tag (znacznik serwisowy) w systemie BIOS

1. Podłącz zasilacz do komputera i sprawdź, czy akumulator jest prawidłowo zainstalowany.
2. Włącz komputer.
3. Naciśnij klawisz <F2> podczas testu POST, aby przejść do programu konfiguracji systemu.
4. Na karcie Security (Zabezpieczenia) wprowadź kod Service Tag (znacznik serwisowy) w polu **Set Service Tag** (Ustaw kod Service Tag).

---

[Powrót do spisu treści](#)



[Powrót do spisu treści](#)

## Płyta złączy USB i karty SIM

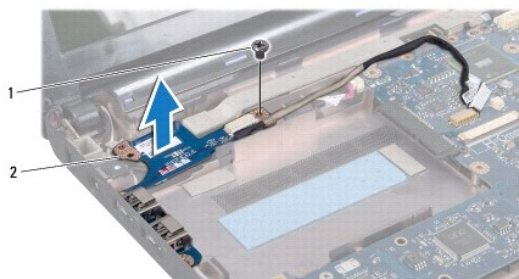
Dell™ Inspiron™ 1011 - Instrukcja serwisowa

- [Wymontowywanie płyty złączy USB i karty SIM](#)
- [Instalowanie płyty złączy USB i karty SIM](#)

- ⚠ OSTRZEŻENIE:** Przed przystąpieniem do wykonywania czynności wymagających otwarcia obudowy komputera należy zapoznać się z instrukcjami dotyczącymi bezpieczeństwa dostarczonymi z komputerem. Więcej informacji o zasadach bezpieczeństwa znajduje się na stronie dotyczącej **przestrzegania przepisów pod adresem [www.dell.com/regulatory\\_compliance](http://www.dell.com/regulatory_compliance)**.
- ⚠ PRZESTROGA:** Aby uniknąć wyładowania elektrostatycznego, należy odprowadzać ładunki z ciała za pomocą opaski uziemiającej zakładanej na nadgarstek lub dotykając co pewien czas nielakierowanej metalowej powierzchni.
- ⚠ PRZESTROGA:** Naprawiać komputer może tylko wykwalifikowany pracownik serwisu. Uszkodzenia wynikające z napraw serwisowych nieautoryzowanych przez firmę Dell™ **nie są** objęte gwarancją.
- ⚠ PRZESTROGA:** Aby uniknąć uszkodzenia płyty systemowej, przed rozpoczęciem pracy wewnątrz komputera należy **wyjąć główny akumulator** (patrz [Wymywanie akumulatora](#)).

### Wymontowywanie płyty złączy USB i karty SIM

1. Wykonaj procedury przedstawione w rozdziale [Przed rozpoczęciem pracy](#).
2. Wymontuj akumulator (patrz [Wymywanie akumulatora](#)).
3. Wymontuj klawiaturę (patrz [Wymontowywanie klawiatury](#)).
4. Wymontuj podparcie dłoni (patrz [Wymontowywanie podparcia dłoni](#)).
5. Wymontuj dysk twardy (patrz [Wymontowywanie dysku twardego](#)).
6. Wymontuj wspornik podparcia dłoni (patrz [Wymontowywanie wspornika podparcia dłoni](#)).
7. Odłącz kabel płyty złączy USB i karty SIM od gniazda na płycie systemowej.
8. Wykręć wkręt mocujący płytę złączy USB i karty SIM do podstawy komputera.
9. Wymij płytę złączy USB i karty SIM z podstawy komputera.



1	wkręt	2	płyta złączy USB i karty SIM
---	-------	---	------------------------------

### Instalowanie płyty złączy USB i karty SIM

1. Wyrównaj otwory w płycie złączy USB i karty SIM z występami w podstawie komputera.
2. Wkręć wkręt mocujący płytę złączy USB i karty SIM do podstawy komputera.

3. Podłącz kabel płyty złączy USB i karty SIM od gniazda na płycie systemowej.
4. Zainstaluj wspornik podparcia dłoni (patrz [Instalowanie wspornika podparcia dłoni](#)).
5. Zainstaluj dysk twardy (patrz [Instalowanie dysku twardego](#)).
6. Zainstaluj podparcie dłoni (patrz [Instalowanie podparcia dłoni](#)).
7. Zainstaluj klawiaturę (patrz [Instalowanie klawiatury](#)).
8. Zainstaluj akumulator (patrz [Montowanie akumulatora](#)).

---

[Powrót do spisu treści](#)